

**ЛАДОМИР**

# Мясорубка

модель М60

Руководство по эксплуатации



## Уважаемый покупатель!

Благодарим Вас за покупку мясорубки Ладомир. Надеемся, что она прослужит Вам долго и будет радовать Вас безупречной работой.

### **Важно!**

---

Перед началом эксплуатации данного изделия внимательно ознакомьтесь с настоящим руководством и сохраните его для дальнейшего использования в качестве справочного материала. Нарушение правил эксплуатации может привести к поломке изделия, а также нанести вред Вашему здоровью.

**В случае использования изделия с нарушением правил, указанных в данной инструкции, производитель снимает с себя ответственность и предусматривает прекращение действия гарантии.**

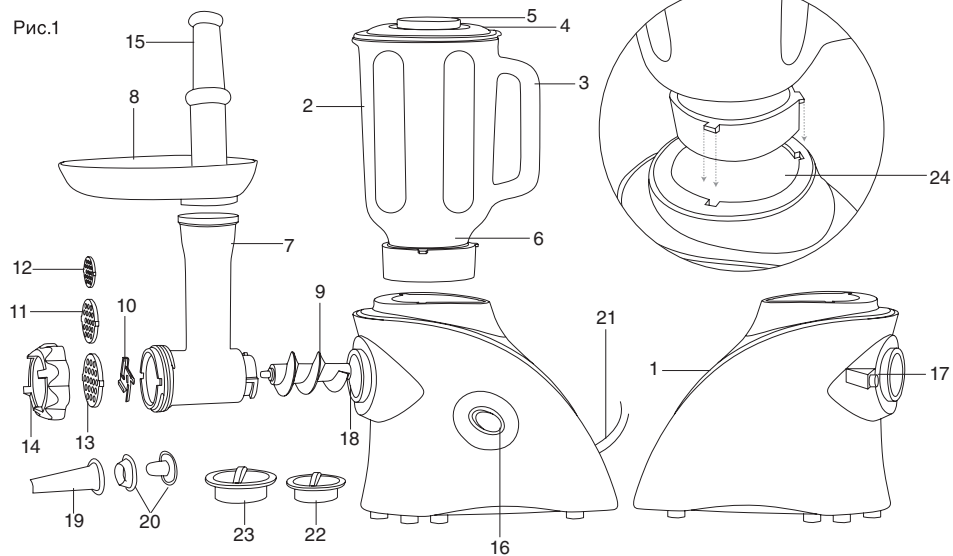
## Содержание

Комплектация изделия .....	3
Общее описание изделия .....	4
Меры безопасности .....	5
Перед первым использованием .....	6
Переключение между функциями изделия .....	7
Мясорубка	
Сборка и использование .....	8
Порядок работы .....	8
Насадка для приготовления домашней колбасы .....	8
Насадка «куббе» .....	9
Блендер	
Установка и использование .....	9
Порядок работы .....	10
Уход и чистка .....	10
Гарантия и обслуживание .....	11
Технические характеристики .....	11

### Комплектация изделия:

- Корпус мясорубки  
мультифункциональной — 1 шт.
- Чаша блендера — 1 шт.
- Шнековый узел — 1 шт.
- Лоток для продуктов — 1 шт.
- Ножевые решетки — 3 шт.
- Насадка «куббе» — 1 шт.
- Насадка для приготовления  
домашней колбасы — 1 шт.
- Толкатель — 1 шт.
- Руководство пользователя — 1 шт.
- Гарантийный талон — 1 шт.
- Сертификат качества  
«ЛАДОМИР» — 1 шт.
- Индивидуальная упаковка — 1 шт.

Рис.1



## Общее описание изделия:

1. Корпус
2. Чаша блендера
3. Ручка
4. Крышка
5. Заглушка крышки
6. Ножи-измельчители
7. Корпус шнекового узла
8. Лоток для продуктов
9. Шнек
10. Нож
11. Ножевая решетка с мелкими отверстиями
12. Ножевая решетка со средними отверстиями
13. Ножевая решетка с крупными отверстиями
14. Зажимная гайка
15. Толкатель
16. Переключатель режимов работы «ВКЛ/О/И»
17. Клавиша отсоединения шнекового узла
18. Посадочное место шнекового узла
19. Насадка для приготовления домашней колбасы
20. Насадка «куббе»
21. Сетевой шнур
22. Малая заглушка изделия
23. Большая заглушка изделия
24. Посадочное место чаши блендера

## Правила безопасности

- Пожалуйста, внимательно прочитайте руководство пользователя перед первым использованием изделия и сохраните его для использования в качестве справочного материала.
- Перед подключением изделия убедитесь, что его номинальное напряжение соответствует напряжению электросети. Подключайте изделие только к розетке с заземляющим контактом.
- Не пользуйтесь изделием, если сетевая вилка, сетевой шнур или само изделие имеют видимые повреждения.
- Во избежание удара током, не погружайте корпус изделия в воду или иные жидкости.
- Используйте изделие только на ровной, сухой поверхности.
- Продукты, предназначенные для переработки, следует предварительно разрезать на кусочки. Не допускайте попадания костей в мясорубку. Небольшие хрящи и

жилы могут быть переработаны, но их также желательно извлекать перед переработкой мяса.

- Не допускается длительная работа мясорубки при повышенной нагрузке со значительным снижением скорости вращения шнека.
- Не используйте изделие вблизи горячих предметов и предметов, излучающих тепло.
- Не выдергивайте вилку изделия из розетки за шнур, это может привести к повреждению вилки или розетки.
- Не перемещайте изделие за сетевой шнур
- Данное изделие не предназначено для использования лицами с ограниченными умственными или физическими способностями (включая детей), а также лицами с недостаточным опытом и знаниями, кроме как под контролем и руководством лиц, ответственных за их безопасность.
- Следите за тем, чтобы дети не играли с изделием

Изделие предназначено исключительно для бытового использования. Не используйте его в коммерческих целях.

- В случае остановки мясорубки вследствие заклинивания (например, при попадании в шнек костей, либо иных твердых предметов), немедленно отключите двигатель мясорубки, отключите мясорубку от сети и устраните причину остановки.

- В случае повреждения сетевой вилки, шнура, некорректной работы мясорубки или при любом другом повреждении, пожалуйста, не используйте изделие.

- Храните изделие в сухом месте.

Ремонт и диагностика изделия осуществляется в авторизованном сервисном центре Ладомир.

### Перед первым использованием

- Перед сборкой и первым использованием изделия промойте элементы (2-15) (19-20) (22-23) теплой водой с небольшим количеством чистящего средства.

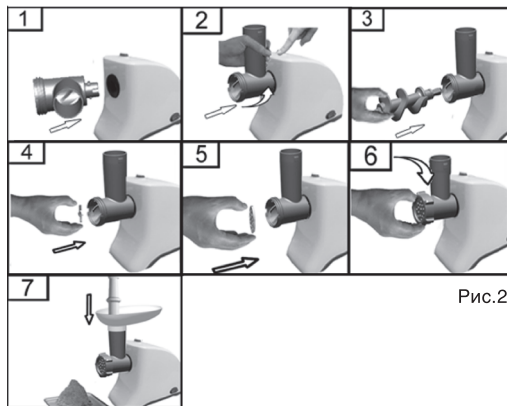


Рис.2

### Переключение между функциями изделия

Данное изделие является multifункциональным. Вы можете попеременно использовать мясорубку и блендер.

- Чтобы воспользоваться блендером, установите на корпус изделия (1) чашу блендера (2), как указано в инструкции (стр.9), закройте посадочное место шнекового узла (18) малой защитной заглушкой (22).
- Чтобы воспользоваться мясорубкой, соберите ее, как указано в инструкции (стр.8), затем установите большую защитную заглушку (23) на корпус изделия (1)

**Внимание!** Изделие не будет работать, если открыто посадочное место шнекового узла (17) или посадочное место чаши блендера (24).

## Мясорубка

### Сборка

- Последовательность сборки изделия показана на рис. 2 (стр.7).
- Установите корпус шнекового узла (7) в посадочное место шнекового узла (18). Поверните корпус шнекового узла (7) против часовой стрелки до щелчка клавиши отсоединения шнекового узла (17).
- Соберите шнековый узел: вставьте шнек (9), установите нож (10) так, чтобы режущие кромки были обращены к ножевой решетке (11)/(12)/(13); установите ножевую решетку так, чтобы выступы вошли в пазы на корпусе шнекового узла(7). Установкой зажимной гайки (14) завершите сборку шнекового узла. Установите лоток для продуктов на загрузочную горловину корпуса шнекового узла (7).

**Внимание!** Не перетягивайте зажимную гайку (14). Неверная сборка может привести к поломке изделия!

### Порядок работы

- Подключите сетевой шнур (21) к электросети. Установите переключатель режимов работы (16) в положение «ВКЛ». Поместите нарезанные ингредиенты в лоток для продуктов (8) и проталкивайте их толкателем (15) в рабочую зону мясорубки.

**Внимание!** Не допускайте перегрева двигателя мясорубки: не закрывайте вентиляционную решетку на дне корпуса изделия. Всегда используйте поставляемый в комплекте толкатель. Никогда не помещайте во входную горловину пальцы или какие-либо предметы!

### Насадка для приготовления домашней колбасы

- Установите насадку для приготовления домашней колбасы (19) как изображено на рисунке 3а (стр.9).



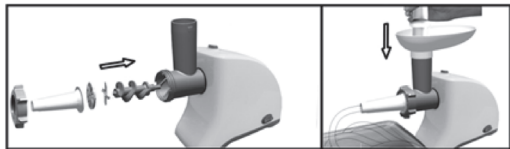


Рис.3а

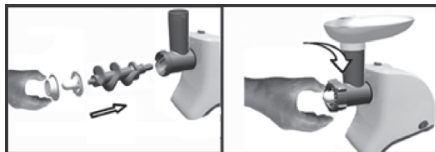


Рис.3б



### **Насадка «куббе»**

- Установите насадку «куббе» (20) как изображено на рисунке 3б.
- Насадка «куббе» (20) устанавливается на шнековый вал без ножевой решетки (11)/(12)/(13) и ножа (10) (см. рис 3б). Насадка «куббе» используется для приготовления полых сосисок цилиндрической формы для их последующей фаршировки мясом или овощами. Поэтому через насадку «куббе» пропускается заранее приготовленный фарш.

## **Блендер**

### **Установка**

- Убедитесь в том, что переключатель режимов работы (16) установлен в положение «0».
- Установите чашу блендера (2) на корпус изделия (1),

таким образом, чтобы выступы на чаше попали в пазы на корпусе (см. рисунок 1, стр.4). Поворотом против часовой стрелки зафиксируйте чашу на корпусе изделия (1), при этом раздастся легкий щелчок.

### Порядок работы

- Блендер работает в 2 скоростных режимах:
  - Стандартный скоростной режим (переключатель находится в положении «ВКЛ»).
  - Импульсный скоростной режим (переключатель находится в положении «И»).
- Импульсный режим используется для возможности оперативного контроля над процессом переработки, эффективен для тщательной переработки твердых продуктов. Для включения импульсного режима, необходимо удерживать кнопку в положении «И».
- Снимите крышку (4).
- Поместите ингредиенты в чашу блендера (2).
- Закройте чашу блендера (2) крышкой (4).
- Установите заглушку крышки (5) в крышку (4) и на-

жатием зафиксируйте крышку (4).

- Включите изделие, установив переключатель режимов работы (16) в положение «ВКЛ»

**Внимание!** Следите за тем, чтобы чаша блендера (2) не была наполнена больше максимальной отметки (1500 мл).

- Для добавления ингредиентов в чашу блендера (2), выключите изделие, установив переключатель режимов работы (16) в положение «0», снимите крышку (4) или заглушку крышки, постепенно добавьте новые ингредиенты.

### Уход и чистка

- Чистку следует производить после каждого использования изделия. Чистку и хранение следует осуществлять следующим образом:
- Установите переключатель режимов работы (16) в положение «0». Отсоедините сетевой шнур (21) от электросети. Отсоедините лоток для продуктов (8).
- Нажмите клавишу отсоединения шнекового узла (17)

и вращением по часовой стрелке отсоедините корпус шнекового узла (7). Отсоедините и разберите шнековый узел (7) мясорубки. Поворотом по часовой стрелке отсоедините чашу блендера (2) от корпуса (1).

- Вытащите заглушку крышки (5), снимите крышку (4).
- Промойте все детали изделия кроме корпуса (1) в горячей воде с использованием чистящего средства для мытья посуды, затем вытрите их насухо.
- Корпус (1) изделия следует протирать влажной тряпкой, а затем вытирать насухо.

**Внимание!** Категорически запрещается погружать корпус (1) изделия в воду или иные жидкости. Запрещено мыть в посудомоечной машине такие детали изделия, как поверхность корпуса шнекового узла (7) и чаша (2).

- Жесткую губку или щетку для мытья посуды можно использовать только для мытья металлических деталей шнековой части. После мытья эти части следует высушить.

**В соответствии с проводимой политикой постоянного усовершенствования изделия изготовитель оставляет за собой право изменять технические характеристики и дизайн изделий без предварительного уведомления.**

## ГАРАНТИЯ И СЕРВИСНОЕ ОБСЛУЖИВАНИЕ

**При возникновении неисправностей в течение гарантийного срока необходимо обратиться в авторизованный сервисный центр ЛАДОМИР.**

Список авторизованных сервисных центров ЛАДОМИР и дополнительную информацию по эксплуатации изделия смотрите на сайте [www.ladomir.ru](http://www.ladomir.ru)

## Технические характеристики изделия:

Напряжение сети 220 В, (50 Гц)  
Мощность 450 Вт



**ИЗДЕЛИЕ ПРОШЛО ВЫХОДНОЙ КОНТРОЛЬ  
И ПРОТЕСТИРОВАНО НА ЗАВОДЕ  
ЗАО «НПО «ТЕХМАШ»,**

440034, Россия, г. Пенза, ул. Калинина, 108Б  
тел./факс: (8412) 704-582  
Произведено в КНР  
Изготовитель: ЗАО «Рассекреченные  
технологии», Россия.

**КОНТРОЛЬ И ОРГАНИЗАЦИЯ  
ПРОИЗВОДСТВА – РОССИЯ**



#### **СВИДЕТЕЛЬСТВО О ПРИЕМКЕ:**

##### **Мясорубка М60**

Соответствует требованиям:

- ТР ТС 004/2011 «О безопасности низковольтного оборудования», утв. Решением КТС от 16 августа 2011 года № 768,
- ТР ТС 020/2011 «Электромагнитная совместимость технических средств», утв. Решением КТС от 9 декабря 2011 года № 879,
- ТУ 5156-002-17808002-2013

Сертификат соответствия

Срок службы изделия 5 лет  
с момента продажи.

Дата выпуска

Штамп ОТК