



Паровая станция

модель СК204

Руководство пользователя



Уважаемый покупатель!

Благодарим Вас за покупку паровой станции Ладомир. Надеемся, что она прослужит Вам долго и будет радовать Вас безупречной работой.

Важно!

Перед началом эксплуатации изделия внимательно ознакомьтесь с настоящим руководством и сохраните его для дальнейшего использования в качестве справочного материала. Нарушение правил эксплуатации может привести к поломке изделия, а также нанести вред Вашему здоровью.

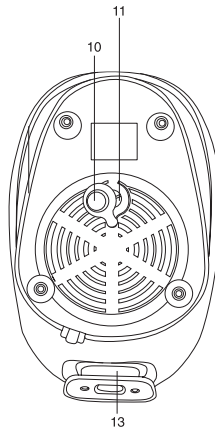
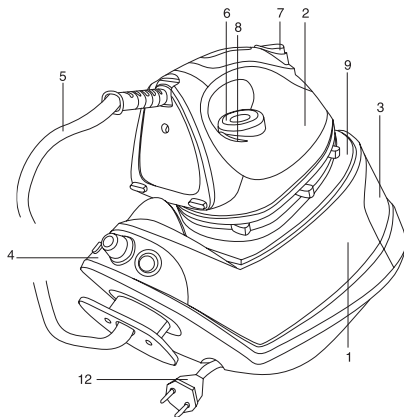
В случае использования изделия с нарушением правил, указанных в данном руководстве, производитель снимает с себя ответственность и предусматривает прекращение действия гарантии.

Содержание

Комплектация.....	3
Общее описание.....	3
Меры безопасности.....	4
Перед первым использованием.....	5
Эксплуатация изделия.....	6
Режим «Сухое глажение».....	6
Режим «Парогенератор».....	8
«Вертикальное отпаривание».....	8
«Паровой удар».....	9
Дозаправка емкости для воды.....	10
Уход, чистка и хранение.....	10
Чистка паровой станции.....	10
Утилизация и забота об окружающей среде.....	11
Гарантия и сервисное обслуживание.....	11
Технические характеристики.....	12

Комплектация

- Паровая станция — 1 шт.
- Руководство пользователя — 1 шт.
- Сертификат качества «Ладомир» — 1 шт.
- Гарантийный талон — 1 шт.



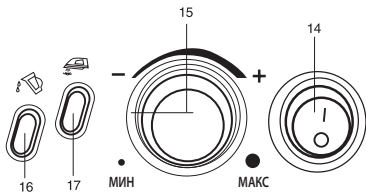
Общее описание

Основные элементы

1. Парогенератор
2. Утюг
3. Емкость для воды
4. Панель управления
5. Шланг подачи пара с электрическим шнуром
6. Регулятор температуры нагрева утюга
7. Клавиша подачи пара
8. Индикатор нагрева утюга
9. Посадочная площадка утюга
10. Декоративная крышка
11. Пробка слива воды
12. Сетевой шнур
13. Держатель шланга подачи пара и сетевого шнура

Панель управления

- 14. Клавиша вкл/выкл эл. питания
- 15. Регулятор нагрева пара
- 16. Индикатор «отсутствие воды в парогенераторе»
- 17. Индикатор «готовность к отпариванию»



Меры безопасности

• Пожалуйста, внимательно прочитайте руководство пользователя перед первым использованием изделия и сохраните его для использования в качестве справочного материала.

- Перед подключением изделия убедитесь, что его номинальное напряжение соответствует напряжению электросети. Подключайте изделие только к розетке с заземляющим контактом.
- Не пользуйтесь изделием, если сетевая вилка, сетевой шнур[12], шланг подачи пара[5] или само изделие имеют видимые повреждения.
- Не используйте изделие на открытом воздухе.
- Во избежание удара током, не погружайте изделие в воду или иные жидкости.
- Используйте изделие только на ровной, сухой и жаростойкой поверхности.
- Используйте изделие с осторожностью, особенно при вертикальном отпаривании. Никогда не направляйте пар в сторону людей или животных.
- Следите, чтобы сетевой шнур[12] и шланг подачи пара[5] не касались горячей подошвы утюга и прочих горячих поверхностей.
- Не используйте изделие вблизи горячих предметов и предметов, излучающих тепло.
- Во избежание ожога, не прикасайтесь к подошве утюга[2] во время эксплуатации изделия.
- Отключайте изделие от сети во время чистки, а так-

же, если оно не используется.

- Перед подключением изделия к электрической сети убедитесь, что регулятор температуры нагрева утюга[6] установлен в положение «МИН».
- Для завершения работы изделия установите регулятор температуры нагрева утюга[6] в положение «МИН», нажмите клавишу включения/выключения эл. питания[14], а затем отсоедините вилку сетевого шнура[12] от электросети.
- Не выдергивайте вилку изделия из розетки за шнур, это может привести к повреждению вилки или розетки. Не перемещайте изделие за сетевой шнур[12] и шланг подачи пара[5] — это может привести к выходу изделия из строя.
- Не открывайте декоративную крышку[10] сливного отверстия, не откручивайте пробку слива воды[11] во время эксплуатации паровой станции, дождитесь полного остывания изделия.
- Не добавляйте бытовую химию, крахмал, уксус, химические средства для удаления накипи, духи и прочие химические соединения в воду, предназначенную для работы парогенератора.
- Храните изделие в сухом месте.

- Данное изделие не предназначено для использования лицами с ограниченными умственными или физическими способностями (включая детей), а также лицами с недостаточным опытом и знаниями, кроме как под контролем и руководством лиц, ответственных за их безопасность.
- Следите за тем, чтобы дети не играли с паровой станцией.
- Изделие предназначено исключительно для бытового использования. Не используйте его в коммерческих целях.
- В случае повреждения сетевой вилки, шнура[12], шланга подачи пара[5], некорректной работы парогенератора или при любом другом повреждении, пожалуйста, не используйте изделие.
- Ремонт и диагностика изделия осуществляется в авторизованном сервисном центре Ладомир.

Перед первым использованием

- Внимательно ознакомьтесь с настоящим руководством перед первым использованием изделия.
- После перемещения изделия с холода в теплое по-

мещение, выдержите его при комнатной температуре не менее 1 часа перед включением.

- Удалите все наклейки и защитные пленки с паровой станции.
- Разогрейте утюг[2] до максимальной температуры и в течение 2-3 минут проглаживайте им влажную ткань для удаления с рабочей поверхности следов смазки.

Примечание: При первом включении изделия, вследствие обгорания консервирующей смазки, может появиться небольшое количество дыма, это безопасно для пользователя и не является дефектом изделия.

- Движением на себя извлеките емкость для воды[3].
- Заполните емкость для воды[3] до отметки максимального уровня воды «МАКС» (1,2 л).
- Установите емкость для воды[3] в посадочное место и убедитесь, что она зафиксирована.
- Изделие предназначено для эксплуатации с использованием нежесткой водопроводной воды.
- В случае повышенной жесткости водопроводной воды, смешайте водопроводную воду с имеющейся в продаже дистиллированной (деминерализованной) водой в соотношении 1:1. В приморских регионах в водопроводной воде может наблюдаться повышенное

содержание соли. В этом случае, используйте только дистиллированную воду для глажения.

- При использовании умягчителей воды помните, что некоторые из них содержат химические вещества, которые при использовании в парогенераторе могут оставлять коричневые или белые разводы на одежде. В случае возникновения подобной проблемы, замените воду в парогенераторе на очищенную и через два-три использования изделия проблема исчезнет.
- Во время первого использования изделия, опробуйте функцию парообразования на ненужной вещи.

Внимание! Посадочная площадка утюга[9] выполнена из жароустойчивого антипригарного материала для хранения и безопасного размещения горячего утюга в процессе глажения.

- Время первоначального нагрева утюга[2] при установке регулятора температуры нагрева утюга[6] в позицию «МАКС» не превышает 2,5 минут.

Эксплуатация изделия

Режим «Сухое глажение»

- Вставьте вилку сетевого шнура [12] в розетку электр.

тросети.

- Включите изделие нажатием клавиши вкл/выкл эл. питания[14].

Внимание! При отсутствии воды в парогенераторе на панели управления[4] автоматически включится индикатор «отсутствие воды в парогенераторе»[16].

- Установите регулятор температуры нагрева утюга[6] в позицию, соответствующую температурному режиму для выбранного типа ткани. Соответствие типов ткани и температурных режимов утюга смотрите в Таблице 1. Как правило, одежда промаркирована ярлычками с информацией о чистке и уходе.
- Утюг готов к использованию приблизительно через 2,5 минуты после включения.
- При нагреве утюга[2] включается индикатор нагрева утюга[8]. При достижении заданной температуры, нагрев и индикатор нагрева утюга[8] отключаются.

Внимание! Если информация о рекомендуемой температуре глажения недоступна, определите температуру глажения опытным путем, прогладив участок ткани, который не будет заметен при использовании изделия. Изделия из шелка, шерстяных и синтетических материалов следует гладить с изнанки, чтобы не допустить появления лоснящихся пятен.

Метка	ИЗДЕЛИЕ ГЛАДИТЬ ЗАПРЕЩЕНО!		
	Вид ткани	Вид волокна	Положение термо-регулятора
			
	синтетика	акрил модакрил полипропилен полиуретан	
	синтетика	ацетат триацетат	
	синтетика	нейлон полиэстер вискоза	
	шелк	шелк	
	шерсть	шерсть	
	хлопок	хлопок	
	лен	лен	

Таблица 1 — Соответствие позиции дискового регулятора температуры нагрева утюга[6] и температурного диапазона нагрева подошвы:

- от 70° до 120° C
- от 100° до 160° C
- от 140° до 200° C

Режим «Парогенератор»

- Заполните емкость[3] до отметки максимального уровня воды «МАКС».
- Вставьте вилку сетевого шнура [12] в розетку электросети.
- Включите изделие нажатием клавиши вкл/выкл эл. питания[14].
- Изделие автоматически подкачает воду из емкости[3] в парогенератор.
- Установите регулятор нагрева пара[15] в позицию, соответствующую желаемой интенсивности парообразования, где крайняя левая позиция – минимальная интенсивность парообразования (обозначена «-»), а крайняя правая позиция – максимальная интенсивность парообразования (обозначена «+»).
- Установите регулятор температуры нагрева утюга[6] в позицию, соответствующую температурному режиму для выбранного типа ткани. Соответствие типов ткани и температурных режимов утюга смотрите в таблице 1. Как правило, одежда промаркирована ярлычками с информацией о чистке и уходе.
- При нагреве утюга[2] включается индикатор нагрева утюга[8]. При достижении заданной температуры, нагрев и индикатор нагрева утюга[8] отключаются.

- Приблизительно через 2,5 минуты паровая станция готова к отпариванию: индикатор нагрева утюга[8] выключен, индикатор «готовность к отпариванию»[17] включен
- Нажатием клавиши подачи пара[7] произведите выброс пара из подошвы утюга.
- Для наиболее эффективного сочетания разглаживающих свойств пара и утюга[2], позиция регулятора температуры нагрева утюга[6] должна приблизительно соответствовать позиции регулятора нагрева пара[15]. Если температура пара превышает температуру подошвы, то в результате перепада температур на поверхности подошвы могут образоваться капли воды.
- Парогенератор автоматически подкачивает воду из емкости для воды[3] в процессе работы. Индикатор «отсутствие воды в парогенераторе»[16] информирует о необходимости наполнить парогенератор водой.
- Долив воды в емкость для воды[3] не требует отсоединения изделия от эл. сети.

«Вертикальное отпаривание»

«Вертикальное отпаривание» подходит для глажения изделий из деликатных тканей и вещей, расшитых бисером, стеклярусом и прочими декоративными элемен-

тами, не предполагающими разглаживание ткани путем соприкосновения с горячей подошвой утюга. Также Вы можете погладить занавески, висящие на вешалке или освежить обивку мебели при помощи вертикального отпаривания.

- Повесьте предмет одежды на вешалку, возьмите его в руку и натяните.
- В другую руку возьмите утюг[2], направив подошву утюга в сторону разглаживаемой ткани.

Внимание! Во избежание ожога, не направляйте горячий пар на руку!

- Нажмите клавишу подачи пара[7].
- Держите утюг на расстоянии 1,5 см от отпариваемой ткани во избежание повреждения деликатных тканей подошвой утюга.

«Паровой удар»

«Паровой удар» – одновременный мощный выброс пара, который размягчает волокна ткани и разглаживает самые глубокие складки. Подходит для глажения тяжелых и сильно помятых тканей. Средняя продолжительность парового удара составляет 5 секунд, после чего следует подождать около 10 секунд для того, чтобы

парогенератор произвел пар в объеме, достаточном для парового удара.

- Дождитесь включения индикатора «готовность к отпариванию»[17].
- Нажатием клавиши подачи пара[7], совершите паровой удар. Оптимальная мощность пара для парового удара изменяется в соответствии с типом глажения, которое Вы собираетесь произвести.

• *Бесконтактный паровой удар.* Если Вы хотите совершить паровой удар во время вертикального отпаривания, оптимальным положением регулятора нагрева пара[15] является положение между отметками «+» и «-». Установите регулятор температуры нагрева утюга[6] в позицию «••» для достижения максимально эффективного бесконтактного парового удара..

- *Паровой удар во время глажения ткани подошвой.* Установите регулятор нагрева пара[15] в положение, соответствующее температуре нагрева утюга, установленной при помощи регулятора температуры нагрева утюга[6] в соответствии с приведенными ниже рекомендациями:

Позиция «МАКС» (•••) регулятора температуры нагрева утюга[6] соответствует позиции «+» регулятора нагрева пара[15].

Позиция между «МИН»(●) и «МАКС»(●●●) регулятора температуры нагрева утюга[6] соответствует позиции регулятора нагрева пара[15] между «-» и «+».

Позиция «МИН»(●) регулятора температуры нагрева утюга[6] соответствует позиции «-» регулятора нагрева пара[15].

Дозаправка емкости для воды

- Движением на себя отсоедините емкость для воды[3]. Заполните емкость для воды[3] до отметки максимального уровня воды «МАКС».
- Установите емкость для воды[3] в посадочное место и убедитесь, что она зафиксирована.

Уход, чистка и хранение

- По завершении работы парогенератора, установите регулятор температуры нагрева утюга[6] в положение «МИН». Нажатием клавиши вкл/выкл эл. питания[14] выключите изделие и отсоедините сетевой шнур[12] от сети.
- Смотайте шланг подачи пара[5] и сетевой шнур[12] на держателе шланга подачи пара[13].
- Отсоедините и опустошите емкость для воды[3].

- Установите утюг на посадочной площадке утюга[9].
Внимание! Промывайте парогенератор раствором уксуса примерно через каждые 10-15 использований изделия.

Чистка паровой станции

- Дождитесь полного остывания изделия (не менее 1 часа после глажения).
- Откройте декоративную крышку[10] сливного отверстия.
- Отвинтите пробку слива воды[11].
- Залейте примерно 150 мл уксуса в парогенератор.
- Завинтите пробку слива воды[11].
- Возьмите изделие в руки и встряхните его для равномерного распределения уксуса по всей площади парогенератора.
- Отвинтите пробку слива воды[11].
- Вылейте уксус в раковину. Прополощите внутреннюю емкость парогенератора водой не менее 3 раз подряд для удаления уксуса. Опустошите парогенератор в раковину.
- В обратном порядке, установите пробку слива воды[11] и закройте декоративную крышку[10].

Утилизация и забота об окружающей среде

Пожалуйста, не выбрасывайте изделие вместе с прочими бытовыми отходами по истечении срока эксплуатации. Отнесите изделие в пункт приема/переработки изделий из пластика, помните, срок разложения пластика составляет не менее 500 лет. Сохраним окружающую среду для наших детей вместе.

ГАРАНТИЯ И СЕРВИСНОЕ ОБСЛУЖИВАНИЕ

При возникновении неисправностей в течение гарантийного срока необходимо обратиться в авторизованный сервисный центр ЛАДОМИР.

Список авторизованных сервисных центров ЛАДОМИР и дополнительную информацию по эксплуатации изделия смотрите на сайте www.ladomir.ru

СВИДЕТЕЛЬСТВО О ПРИЕМКЕ:

Паровая станция электрическая бытовая
Модель СК204

Сертификат соответствия:

№ТС RU C-RU.AB71.B.08249

срок действия: с 06.05.2014 г.
по 05.05.2017 г.

соответствует требованиям:

ТР ТС 004/2011 «О безопасности низко-
вольтного оборудования», утв. Решением
КТС от 16 августа 2011 года №768,
ТР ТС 020/2011 «Электромагнитная со-
вместимость технических средств, утв.
Решением КТС от 9 декабря 2011 года №
879,

ТУ 5155-010-17808002-2013

Срок службы изделия 5 лет
с момента продажи.

Дата выпуска

Штамп ОТК

Технические характеристики изделия

Напряжение сети: 220 В (50 Гц)

Мощность: 2300 Вт

Материал подошвы утюга: керамика

Количество паровыпускных отверстий подошвы: 16

Рабочая температура подошвы: 70°-210°С

Максимальное давление пара: 4 бар

«Паровой удар»: 100 г/мин

Объем бака для воды: 1,2 л

Видимая длина шланга подачи пара: 1,7 м

ИЗДЕЛИЕ ПРОШЛО ВЫХОДНОЙ КОНТРОЛЬ И ПРОТЕСТИРОВАНО НА ЗАВОДЕ ЗАО «НПО ТЕХМАШ»,

440034, Россия, г. Пенза, ул. Калинина, 108Б

тел./факс: (8412) 704-582

Произведено в КНР

Изготовитель: ЗАО «Рассекреченные технологии», Россия.

**КОНТРОЛЬ И ОРГАНИЗАЦИЯ
ПРОИЗВОДСТВА – РОССИЯ**

