

УСЛОВИЯ ГАРАНТИИ

указаны в прилагаемом гарантийном талоне.

Гарантийный срок - 1 год.

Установленный срок службы бритвы — 5 лет.

ТЕХНИЧЕСКИЕ ХАРАКТЕРИСТИКИ:

Напряжение питания адаптера ~220 В 50 Гц,
Напряжение питания электробритвы - 1,5 В
Мощность 3 Вт

1. КОМПЛЕКТ ПОСТАВКИ А



- | | |
|---|-------|
| 1) Электробритва | 1 шт. |
| 2) Сетевой шнур для зарядки | 1 шт. |
| 3) Паспорт изделия / инструкция по эксплуатации | 1 шт. |
| 4) Запасная сетка | 1 шт. |
| 5) Щеточка для чистки | 1 шт. |
| 6) Гарантийный талон | 1 шт. |
| 7) Сертификат качества Ладомир | 1 шт. |
| 8) Упаковочная коробка | 1 шт. |

1. КОМПЛЕКТ ПОСТАВКИ Б



- | | |
|---|-------|
| 1) Электробритва | 1 шт. |
| 2) Сетевой шнур для зарядки | 1 шт. |
| 3) Паспорт изделия / инструкция по эксплуатации | 1 шт. |
| 4) Щеточка для чистки | 1 шт. |
| 5) Гарантийный талон | 1 шт. |
| 6) Сертификат качества Ладомир | 1 шт. |
| 7) Упаковочная коробка | 1 шт. |

ЗАВОД-ИЗГОТОВИТЕЛЬ:

ООО «НПП «НОВЫЕ ТЕХНОЛОГИИ»,
440052, Россия, г. Пенза, ул. Гоголя 51/53
тел. /факс: (8412) 20-90-95

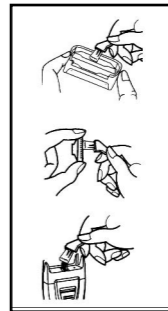
СДЕЛАНО В РОССИИ

5. ЧИСТКА БРЕЮЩЕЙ ГОЛОВКИ

При ежедневном бритье Ваша бритва нуждается в чистке как минимум каждые 3 дня.

Для чистки:

- Снимите бреющую головку, потянув за ее корпус 3 вверх. При необходимости снимите ножи бреющей головки 4. Очистите ножи и сетки бреющей головки с помощью щеточки, входящей в комплект поставки. Сетку бритвы можно продуть. После чистки соберите бреющую головку в обратной последовательности.
- Установите бреющую головку на бритву до щелчка.



ЭЛЕКТРОБРИТВА АККУМУЛЯТОРНАЯ С МИКРОПРОЦЕССОРНОЙ ИНДИКАЦИЕЙ

ЛАДОМИР®



Модель В807

Паспорт

**Руководство
по эксплуатации**

Электробритва аккумуляторная

ЛАДОМИР®



Модель Ладомир B807

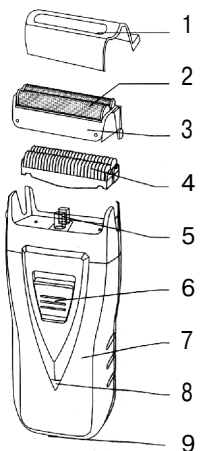
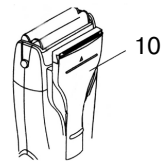
ME 83

Внимательно прочтите данную инструкцию перед началом пользования изделием и сохраните ее в справочных целях.

РУКОВОДСТВО ПО ЭКСПЛУАТАЦИИ

2. ОПИСАНИЕ ИЗДЕЛИЯ:

- 1 - Защитный колпачок
- 2 - Бреющая головка с двойной сеткой
- 3 - Корпус бреющей головки
- 4 - Ножевой блок
- 5 - Привод бреющей головки
- 6 - Кнопка включения
- 7 - Корпус электробритвы
- 8 - Индикатор зарядки
- 9 - Гнездо подключения сетевого шнура
- 10 - Стригущий блок (с тыльной стороны бритвы)



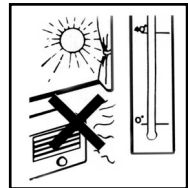
Внимание!

Перед началом использования электробритвы полностью зарядите ее аккумулятор в течение не менее 6 часов.

Электробритва предназначена для индивидуального ежедневного бритья без применения мыльных порошков, паст, кремов и пр., а также для выравнивания краев прически или придания формы усам (бороде). Используйте электробритву только для сухой (неувлажненной) кожи. Режим работы кратковременный, период работы 10 мин.

3. МЕРЫ ПРЕДОСТОРОЖНОСТИ

- ➔ Перед включением адаптера электробритвы в сеть убедитесь в соответствии напряжения сети входному напряжению, указанному на адаптере.
- ➔ Не оставляйте бритву в режиме зарядки (подключенной к сети) в течение более 10 часов, а также не заряжайте бритву при окружающей температуре ниже 0 °С или выше +40 °С. Это может сократить емкость и срок службы аккумуляторов.
- ➔ Не используйте бритву во время принятия ванны.
- ➔ Не погружайте и не роняйте электробритву в воду или иные жидкости.
- ➔ Не пользуйтесь электробритвой в условиях повышенной влажности.
- ➔ Не нажимайте на ножи с чрезмерным усилием — это может привести к их повреждению.
- ➔ Не располагайте бритву в зоне действия электронагревательных приборов, не подвергайте бритву длительному воздействию прямых солнечных лучей.
- ➔ Не используйте электробритву в сонном состоянии или в постели.
- ➔ Не включайте бритву во время зарядки. Это может привести к выходу бритвы из строя. На поврежденную таким образом



бритву гарантия не распространяется.

- ➔ Не используйте растворитель, спирт или бензин для чистки электробритвы. Протирайте ее слегка влажной тканью. Для чистки головки используйте щеточку, входящую в комплект поставки.
- ➔ Никогда не перегибайте сетевой шнур сетевого адаптера. Не наматывайте сетевой шнур на адаптер, не отключайте адаптер от сети путем выдергивания его из розетки за шнур — это может привести к повреждению адаптера, его шнура или розетки.
- ➔ Не давайте детям играть с электробритвой.
- ➔ Всегда обращайтесь с Вашей электробритвой аккуратно, предохраняйте ее от ударов и падения.
- ➔ Не используйте поврежденную каким-либо образом электробритву или ее сетевой адаптер. Не пытайтесь самостоятельно разбирать неработающий сетевой адаптер или электробритву — обратитесь в специализированную сервисную мастерскую.

4. СОВЕТЫ ПО ПОЛЬЗОВАНИЮ ЭЛЕКТРОБРИТВОЙ

- ➔ В случае заметного падения оборотов двигателя, Ваша бритва нуждается в зарядке аккумулятора. Для полной зарядки аккумулятора требуется от 4 до 8 часов. Для быстрой зарядки достаточно 2-х часов, однако при данном режиме не обеспечивается 100% зарядки аккумулятора. Небольшое нагревание корпуса бритвы в процессе зарядки является нормальным. Не оставляйте электробритву подключенной к сети в течение более 10 часов - это может привести к снижению емкости аккумуляторов.

- ➔ Снимите защитный колпачок с бреющей головки. Включите электробритву, сдвинув выключатель 6 в направлении ножей (см. рис.). Расположите ножи бритвы вплотную к лицу. Начните бритье, слегка прижимая бритву, делая движения против роста волос (бороды). Не прилагайте излишних усилий к бритве. Сильный нажим не делает бритье чище, а может привести к поломке ножей. Можно достичь лучших результатов бритья, если Вы слегка натяните кожу свободной рукой или мышцами лица.
- ➔ После окончания бритья сдвиньте выключатель 6 к основанию бритвы для ее выключения. При необходимости почистите электробритву (см. п. 5). Наденьте защитный колпачок на бреющую головку.
- ➔ Ваша бритва оборудована стригущей головкой для выравнивания краев прически или придания формы усам (бороде). Для пользования стригущей головкой выдвиньте стригущий блок, сдвинув его в направлении бреющей головки до упора (см. рис.). Включите бритву с помощью клавиши 5 (см. рис.). Поднесите стригущую головку к краю прически (бороды). Легкими движениями подравняйте прическу (бороду), располагая стригущую головку под углом против роста волос. Вы можете подобрать угол стрижки, при котором бритва будет работать наиболее эффективно. После стрижки выключите бритву с помощью выключателя 6 (см. рис.) и уберите стригущий блок, сдвинув его в направлении основания бритвы до упора. При необходимости, почистите стригущий блок щеточкой, входящей в комплект поставки.

